

MILK BAR™

könnyű neked, egészséges nekik



A borjúnevelés megoldása



2018



Egy harmóniában lévő emésztőrendszer

A természet alapelveit betartva jelentősen csökkenthető a táplálkozási eredetű hasmenés, a kereszt szopás és az alacsony testsúlygyarapodás kockázata, amelyek a borjúnevelésnél általánosan felmerülő problémák.

Egy tejelő tehénnél Tejleadás történik, amikor a stimuláció oxitocint bocsát ki a véráramba.

Az oxitocin összehúzza a tőgyben lévő sejteket, és előidéz a tej kibocsátását az alveolusokból a tőgybimbók felett lévő tejmedencékbe.

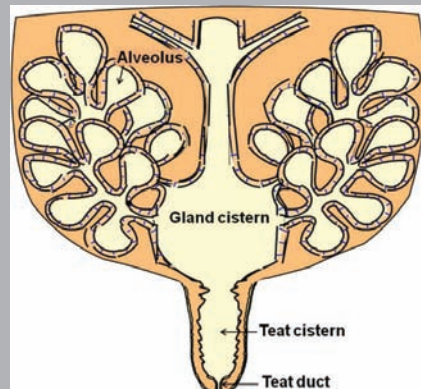
Vizont az oxitocin NEM idézi elő a tejnek a tőgybimbóból történő kiáramlását.

A tőgybimbó csatornát fizikailag kell megnyitni a tej kinyeréséhez. Amikor egy borjú egy tehénből szopik, akkor pozitív és negatív nyomást is gyakorol egyaránt (préselés és szívás).

A préselés stimulálja a tehén tőgybimbóját, ami az oxitocin kibocsátását eredményezi.

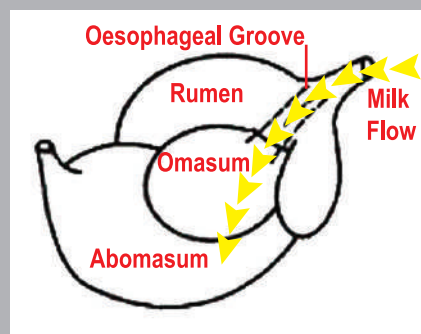
A szopás felülkerekedik a záróizom-akadályon, lehetővé téve a borjú számára a tej kinyerését a tőgybimbóból. A borjú lassan iszik, **egy litert akár 4 vagy 5 percen keresztül**,

illetve sok nyálát termel. Ha a tej túlcordul a nyelőcsővályún és bekerül a bendőbe, akkor az emésztési problémákat okoz.



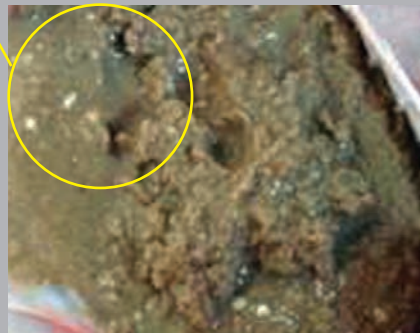
A pozitív és negatív nyomást használó természetes szopási tevékenység aktiválja a nyelőcsővályú bezáródását és egy csövet alakít ki, így a tej elkerüli a Bendőt és bekerül az Oltógyomorba. A nyelőcső vályú kicsi, így fontos, hogy a tej továbbítási sebessége alacsony legyen, hogy az ne csorduljon túl és ne kerüljön be a bendőbe vagy a tüdőbe.

A bendő a gabonafélék és a takarmány megemésztéséhez szükséges enzimekkel rendelkezik. Ezek az enzimek képtelenek a tejet megemésztetni, amelynek erjedése melléktermékként tejsavat hoz létre. A borjú véráramába belépő tejsav depressziót, anorexiát vagy esetenként elhullást is okozhat.



Szakirodalom

A borjak egészsége számára létfontosságú, hogy minden tej az oltógyomorba kerüljön. Ha a tej a gyors etetés, azaz gyorscumis vagy vödörös etetés miatt a bendőbe kerül, bélproblémákat okozhat, mivel a bendő enzimeit nem tudják megemésztetni a tejet. A bendőben lévő tej a bendő-acidózis és a fejlődési visszamaradás kulcsfontosságú okozója. Forrás - Dr. Jim Quigley



A nyál létfontosságú szereppel bír a borjú egészségét tekintve, és csak a lassú szopás termeli megfelelő mennyiségben. Természetes antibiotikumokat tartalmaz az immunitás javítása érdekében, illetve kiegyensúlyozza az oltógyomor pH-értékét, így a tej megfelelően megalvadhat. A nyál esszenciális enzimeket is tartalmaz, például lipázt a zsír megemésztéséhez. A tej oltógyomorba történő lassú továbbítása időt biztosít az oltóenzim és más enzimek számára a tej megalvasztásához. Létfontosságú, hogy elsősorban a laktóz lebontásra kerüljön az oltógyomorban és ne menjen végig a beleken.

A belekben jelenlévő E-Coli gyorsan szaporodásnak indul, ha érintkezésbe lép nyers tejjel vagy laktózzal. Ez a fiatal borjak táplálkozási hasmenésének egyik fő okozója.



Szakirodalom

"A tej kezdeti megemésztése az oltógyomorban (vagyis a negyedik gyomorban) történik meg. A hasmenések általában visszavezethetők a tejnek az oltógyomorban történő helytelen megemésztésére. A táplálkozási hasmenés egészen egyszerűen a laktóz vékonybelekbe történő túlzott bevitelének a végeredménye, amelyet az emésztetlen tej oltógyomorból való túl gyors tovább haladása okoz, mert azt nem tudja elég gyorsan lebontani. A táplálkozási hasmenés gyakran fejlődik fertőző hasmenéssé. A kórokozók az emésztetlen tej cukrot tápanyagforrásként használják arra, hogy a vékonybelekben szaporodjanak. Forrás - Department of Primary Industries, Victoria.

Az emésztőrendszer szerepének megértésével nyilvánvalóvá válik, hogy a lassú itatás létfontosságú a borjú egészséges emésztése számára. Az egészséges emésztőrendszer csökkenti a hasmenéssel, a kereszt szopással és a bendő acidózissal kapcsolatos költségeket. A megnövelt napi súlygyarapodás és a jobb laktózfelszívódás nyújtja a borjak számára a lehető legjobb életkedvet.

Táplálás a növekedésért

Egy borjúnak elegendő energiára és tápanyagra van szüksége ahhoz, hogy növekedjen, hogy hideg időben melegen tartsa magát, vagy meleg időben hűtse magát. Szabadon választható gabona abraknak és tiszta víznek mindig rendelkezésre kell állnia.

1-3. hét. Minden energia kolosztrumból vagy tejből származik.

A borjú az első néhány hét során nem nyer ki energiát gabonából, ezért fontos, hogy elegendő mennyiségű tejjel táplálják a teljes energiaigényének kielégítése érdekében. Az abrak az étrendben az első héttől fontos, hogy elindítsa a bendő fejlődését.

4. hét. Most kezd el fejlődni a bendő. Kis mennyiségű energiát felvesz az abrakból, de az energia többsége tejből származik.

5. hét. Az ötödik hét végére (35 nap) a bendőnek eléggé fejlettnek kell lennie ahhoz, hogy a tejet csökkenteni lehessen, de csak akkor, ha a borjú min. 700 gramm abrakot fogyaszt naponta. Ha a borjú 700 gramm abrakot fogyaszt naponta, akkor a tejbeviteli mennyiséget napi 4 literre lehet csökkenteni, ideális esetben a nap késői szakaszában. Ha a borjú nem fogyaszt el napi 700 gramm abrakot, akkor magas tejtartalmú étrenden kell tartani, amíg eleget nem eszik.

12. hét. Mostanra a bendő már eléggé fejlett ahhoz, hogy a borjú legelőn vagy legelő-alapú takarmányon és abrakon fejlődjön.

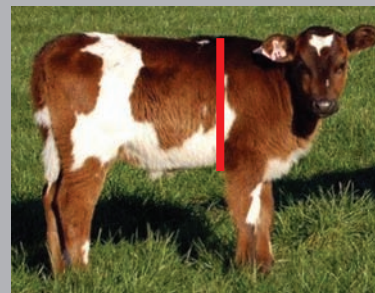
Elválasztás.

Az elválasztáskori súlycsökkenés megakadályozásához fontos, hogy a borjú az 1. Héttől tetszés szerint fogyasszon gabona abrakot. 42-napos korban a borjúnak 700 grammnyi adagot kell fogyasztania. Amint ez megtörténik, a borjú tejfogyasztását csökkenteni lehet és napi egyszer lehet etetni. 42-napos kor alatt ne legyen napi egy etetés.

Ideális esetben a tejjel naponta egy alkalommal etetett borjakat este kell etetni. Ekkor a borjú teli gyomorral megy aludni, de napközben éhes lesz. Valamint a tetszés szerint elérhető gabona abrakból többet fognak fogyasztani, és ez meggyorsítja a bendő fejlődését. **Ha a borjú minimum napi 1 kg abrakot fogyaszt, akkor 8 hét után már el lehet választani.**

Tejmennyiség

Minden héten mérje meg a növekedést egy mérőszalaggal mellkasi kerületnél és állítsa be az etetési mennyiséget az alábbi mintatáblázat segítségével. Tekerje át a mérőszalagot a borjú körül, pontosan a marja és a lapockája mögött.



Teljes Tej Példa

	Borjú mellkasi kerület (cm)	Súly (kb. Kg)	Kolosztrum Literszám	Tej (liter)	Napi etetés száma	Gabona abrak (Kg)	Cumi Típusa
1. Nap	70	40	4.7		2-3 etetésre szétosztva		Milk Bar Kolosztrum Cumi
2. Nap			4.7		2-3 etetésre szétosztva		Milk Bar Kolosztrum Cumi
3. Nap			2.0	3	2-3 etetésre szétosztva		Milk Bar Kolosztrum Cumi
1. Hét	70	40		5.3	2 etetésre szétosztva	Ad Lib	Milk Bar Cumi
2. Hét	74	44		5.6	2 etetésre szétosztva	Ad Lib	Milk Bar Cumi
3. Hét	80	50		6.0	2 etetésre szétosztva	Ad Lib	Milk Bar Cumi
4. Hét	84	57		6.3	2 etetésre szétosztva	Ad Lib	Milk Bar Cumi
5. Hét	86	61		6.4	2 etetésre szétosztva	Ad Lib	Milk Bar Cumi
6. Hét	88	65		6.2	2 etetésre szétosztva	700gr	Milk Bar Cumi
7. Hét	92	73		4.0	1 Etetés - Este	Ad Lib	Milk Bar Cumi
8. Hét	94	77		4.0	1 Etetés - Este	Ad Lib	Milk Bar Cumi
9. Hét	98	86		4.0	1 Etetés - Este	Ad Lib	Milk Bar Cumi

FONTOS! Hideg időben növelje a mennyiséget, 5°C alatt Celsius fokként 2%-kal.

PÉLDA: Napi Mennyiség: 5L

4°C-on növeljen 2%-kal = 5.1 L 0°C-on növeljen 10%-kal = 5.5 L -5°C-on növeljen 20%-kal = 6.0 L

-10°C-on növeljen 30%-kal = 6.5 L

A gyors etetés jelei

A borjúgondozók azt hiszik, hogy az egy jó dolog, ha a tej spriccel a tőgybimbóból a borjú szájába. A borjúgondozók szerint, ha a cumin tej áramlása gyors, az megkönnyíti a borjú dolgát. Mi viszont tudjuk, hogy az emésztőrendszer nem tud megbirkózni a tej gyors ivásával és problémák merülhetnek fel. Szerencsére a borjak árulkodnak arról, ha túl gyorsan isznak és vannak kulcsfontosságú viselkedési jelek, amiket kereshetünk.

Kereszt szopás. A borjak kereszt szopást végeznek egymáson vagy a környezetükön etetés után annak érdekében, hogy nyálat termeljenek, amit etetés közben kellett volna termelniük. Nincs egyértelmű bizonyíték arra, hogy a borjak azért végeznek kereszt szopást, hogy nyálat termeljenek, amit megfelelő sebességű etetés közben kellett volna termelniük, vagy hogy azért végeznek kereszt szopást, hogy kielégítsék a szopási ösztönüket. Amit jól tudunk, hogy ha túl gyorsan vannak etetve, akkor biztosan kereszt szopást végeznek. A kereszt szopás az első jele annak, hogy a borjak túl gyorsan isznak, amint ezt Ön észreveszi, hamarosan következik majd a táplálkozási hasmenés.

A kereszt szopás fertőzéseket okozhat, különösen köldöknél, de a legfontosabb, hogy a kereszt szopás károsítja a fejlődő tőgyszövetet és tőgybimbó csatornát, és hogy szoros összefüggésben van a termelésbe kerülő üszők kezdeti tőgygyulladásával. A kereszt szopás továbbá szoros összefüggésben van az üszők "vak tőgynegyedeivel" is.



Köhögés ivás közben. Ha a tej spriccel a borjú szájába, a nyelőcső vályú túlcsondulhat és a tej bekerülhet a légcsőbe, amitől a borjú meghátrál és köhögni kezd. Ez légzőszervi problémákat és akár tüdőgyulladást okozhat, valamint fontos jele annak, hogy a tej túl gyorsan áramlik ahhoz, hogy az emésztőrendszer kezelni tudja.

Lektorált Tudományos Kutatás

Hat csoport borjút vittek el ugyanarról a farmról. Ugyanannyi táplálékot kaptak és ugyanabban a létesítményben nevelték fel őket. Három csoportot a Milk Bar Cumival etettek, míg a másik három csoportot egy belső szelepes gyors itatású cumival, amely a kereskedelmi forgalomban elérhető többi cumihoz hasonló sebességgel etet. A borjak súlyát megmérték, valamint rögzítették az ivási sebességüket és viselkedésüket. A kutatást lektorálták és a Journal of Applied Animal Nutrition-ben [Alkalmazott Takarmányozási Folyóirat] közzétették.

A Milk Bar Cumival etetett borjak nem végeztek kereszt szopást!

A kutatási kísérlet során feljegyezték, hogy a gyorsabb, szelepes cumival etetett borjak evés után azonnal hiperaktívvá váltak és "nagyobb valószínűséggel kezdték el szopni egymás nem tápláló testrészeit" (kereszt szopás).

A Milk Bar Cumi eredményei:



A Milk Bar Cumival etetett borjak etetés után rendezettek és nyugodtak maradtak.

Mindegyik borjú tőgybimbója egészséges és sérüléstől mentes volt.

A keratin dugó ép maradt, így védi a tőgybimbó csatornát a fertőzésektől a fejlődésük során.

Gyorsabb szelepes cumi eredményei:



Ezek a borjak etetés után élénk kereszt szopásba kezdtek. A kereszt szopás okozta károsodás és a keratin dugó elvesztése általános volt.

Szakirodalom

"Az egymást szopó borjak ténye hatással lehet a fiatalok tőgy fejlődésére. Ez és a tőgygyulladást okozó kórokozók átadása együttesen hajlamos üszöknél tőgygyulladást okozni." Forrás - Shalm

A Milk Bar Cumival etetett **borjak laktózfelszívódása nagyobb!**

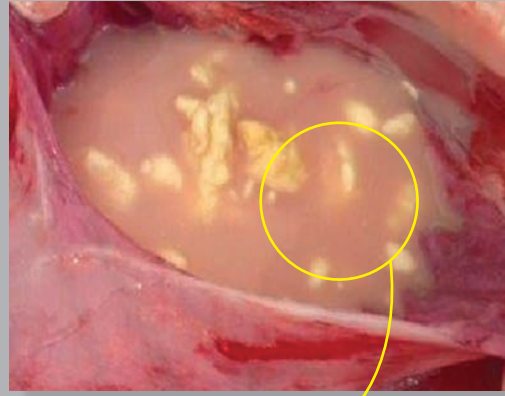
A kísérlet során etetés után 2 órával mintákat vettünk 14-napos borjak oltógyomrából, csípőbeléből, vékonybeleiből és vastagbeléből, és megvizsgáltuk a laktózsinteket.

A Milk Bar Cumi eredményei:



Egészséges, sűrű, egyenletes alvadás.
Etetés után két órával csupán **3mg/g** laktóz maradt.
A belekben a csökkenő laktóz (cukor) korlátozza a kórokozók szaporodásához szükséges tápanyagforrást.

Gyorsabb cumival történő etetés eredményei:



Nincs megfelelő alvadás.
A gyorsabb cumival etetett borjak oltógyomrában jelentősen magasabb a laktóz mennyisége (12mg/g).
Ezen borjak beleiben és ürülékében sokkal magasabb volt a laktóz koncentrációja.
A belekben jelenlévő magas laktózsint táplálja a kórokozókat, lehetővé téve számukra a gyors szaporodást.
Ez a hasmenések fő okozója lehet.

Táplálkozási hasmenések

A táplálkozási hasmenéseket jellegzetesen a belekbe bekerülő túlzott tejcukor (laktóz) okozza, táplálva az ott élő kórokozókat. A kórokozók cukrot fogyasztanak és gyorsan szaporodnak. A jó hír az, hogy a táplálkozási hasmenést gyakran meg lehet előzni a borjú tejivási sebességének korlátozásával. Ez időt biztosít az emésztőrendszer számára ahhoz, hogy elvégezze a munkáját és csökkentse a belekbe bekerülő cukor mennyiségét.

A közzétett kutatás eredményei itt megtalálják: <https://www.cambridge.org/core/journals/journal-of-applied-animal-nutrition/article/div-classtitleinfluence-of-teat-flow-rate-in-commercial-milk-feeding-systems-on-calf-digestion-and-performancediv/E97A63D76CE57FAA82EB4CEA97083221>

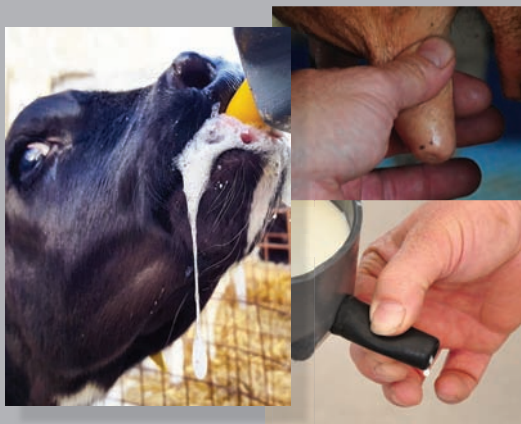
Súlygyarapodási kísérletek

Számos olyan kísérletet dokumentáltak, amelyek magasabb súlygyarapodást mutatnak a Milk Bar Cumival táplált borjaknál. Ezek a kísérletek ellenőrzött körülmények között történtek, ezért úgy gondoljuk, hogy relevánsak. Az egészségesebb emésztés nagyobb súlyú borjakat eredményez!

Ország	Évszám	Fajta	Napok száma	Milk Bar Cumi (kg/nap)	Gyorsabb Cumi (kg/nap)	Napi súlygyarapodás különbség a Milk Barral	Többlet Súlygyarapodás, kg
New Zealand	2014	Bivaly	42	0.736	0.665	10.68%	2.98
Brazil	2015	Holstein-Fríz	60	0.724	0.616	17.53%	6.48
France	2015	Holstein	57	0.731	0.663	10.25%	4.00
Italy	2017	Keresztezett	85	0.691	0.620	11.45%	6.03

A cumi a kulcs

A Milk Bar Cumikat úgy tervezték, hogy a borjak egészségét tartották szem előtt. A gumi kifejezetten úgy van kialakítva, hogy a borjak nehezen tudjanak szopni az elválasztásig, az emésztőrendszer támogatása érdekében. A Milk Bar Cumikat Új-Zélandon gyártják és mindegyik darabot kézzel ellenőrzik, így biztosan tudjuk, hogy a tej itatása a megfelelő sebességgel történik.



Ha megnyomja a Milk Bar Cumit VAGY egy tehén tőgybimbóját, tej csepeg belőle. A borjú megnyomja a cumit, hogy megnyissa azt, majd megszívja, hogy kinyerje a tejet. Ezzel pozitív és negatív nyomást is használ, épp ahogyan az Anyatermészet megkívánja.

Lassan iszik, **egy litert kb. 3-4 percen keresztül**, és eközben sok nyálat is termel. *Ez a természettel összhangban működik, hogy javítsa a borjú egészségét.*

Ha megnyom egy gyors áramlású cumit, a tej kispriccel.

A borjú megnyomja a cumit és a tej erőltetetten jut a szájába. **NINCS SZÜKSÉG SZOPÁSRA, CSAK NYOMÁSRA ÉS NYELÉSRE.**

Egy litert kevesebb mint 1 perc alatt fogyaszt el és kevés nyálat termel.

Ez a természetnek szöges ellentéte és emésztési problémákat okoz.



Milk Bar® Cumik

A Milk Bar Cumikat úgy tervezték, hogy neveléstől elválasztásig megfelelő szopást biztosítson.

A homorú csúcs meggátolja a borjú szájpadlásának az irritációját.

Van egy belső membránja, amely meggátolja, hogy a borjú nagy kortyokban nyelje a tejet.

A cumi hossza megfelelő. A legtöbb cumi túl hosszú és felfelé hajlik, dörzsölve a szájpadlást.

Az edénybe egyszerűen behúzható és jól tömít, a cumi etetés közben nem tud elfordulni, kilazulni.



Milk Bar Kolosztrum Cumi

Milk Bar Kód 900300

Mennyiség: csomagonként 5 db

Puhább gumi a könnyebb szoktatásért.

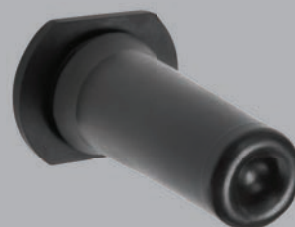


Milk Bar Cumi

Milk Bar Kód 900100

Mennyiség: csomagonként 10 db

Bizonyítottan javítja a borjú egészségét!

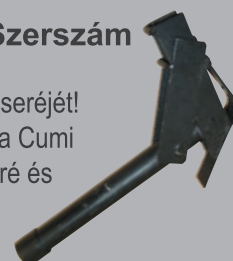


Milk Bar Cumi Szerszám

Milk Bar Kód 950400

Megkönnyíti a cumik cseréjét!

Egyszerűen helyezze a Cumi Szerszámot a cumi köré és húzza ki.

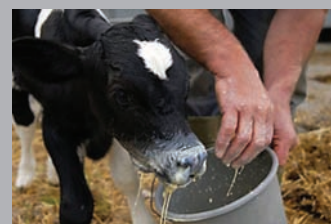


Könnyű nevelés

A vödörös etetés vagy a gyors cumi használata nagyon időigényessé teheti a borjak nevelését. Ezek a rendszerek természetellenesek a borjak számára és új módszert kell tanulniuk az iváshoz. Ez befolyásolja a teljes emésztőrendszert és egészségügyi problémákat okozhat.

Vödörös Itatás

A borjú számára ez a leginkább természetellenes ivási módszer és a nevelést megnehezíti a szükséges neveléstámogatók használata. A borjak túl gyorsan isznak, nyelik a tejet, amely bélrenyheséget okozhat. A nyelőcsővályú a bendőbe is tereli a tejet, ahol az erjedni kezd. A keresztzopás, hasmenés és az alacsony súlygyarapodás általános jelenség a vödörrel etetett borjaknál.



Gyors Cumis Itatás

A borjakat könnyebb így nevelni, mint a vödörös módszerrel, de a borjak így természetellenesen nagy sebességgel isznak, ami megterheli az emésztőrendszert és így egészségügyi problémákat okoz. A gyors cumiból itatott borjak kevésbé kiegyensúlyozottak és félrenyelés miatt gyakran kiköpik a cumit, mivel a tej túlcserül a nyelőcső vályúban és bekerül a légutakba. A borjak jellegzetesen keresztzopást, hasmenést és csökkent napi súlygyarapodást mutathatnak.



Milk Bar Rendszer

A Milk Bar Cumi ugyanazzal a természetes szoptatási mechanizmussal rendelkezik, mint egy tehén tőgybimbója, így a borjak nevelése nagyon könnyű.

A tej áramlása megfelelő, így az emésztőrendszer úgy működhet, hogy a borjú egészségét javítja és növeli a súlygyarapodást.



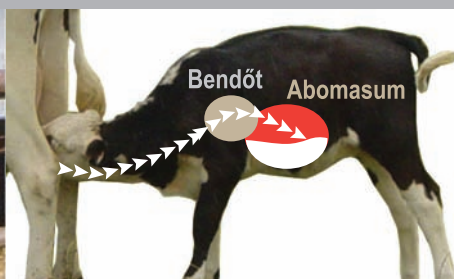
Fontos!

Az emésztőrendszer működéséhez fontos, hogy a borjú ugyanabban a pozícióban igyon, mintha egy tehén táplálná. Amikor egy borjút vödörből itatnak, a tej a bendőbe irányul.

A borjúnak szopnia kell ahhoz, hogy a nyelőcső vályú bezáródjon, és hogy a tej megkerülje a bendőt.

A borjú számára fontos, hogy a cumi magassága a földtől kb. 60 cm-re legyen.

Ez lehetővé teszi a nyelőcső vályú számára, hogy teljesen bezáruljon, így a lenyelt tej csak az oltógyomor felé irányul.



Helyes! A helyes magasság és szopás. A tej megkerüli a bendőt és alvadáshoz bekerül az oltógyomorba.

Helytelen! A tej bekerül a bendőbe, emésztési problémákat okozva.

Jellemző eredmények olyan farmoktól, amelyek a Milk Bar Rendszert alkalmazzák!

"Ajánlom a Milk Bar Rendszert. Jelentősen csökkentettem az elektrolit használati költségeimet havi 150€-ről havi 12€-ra és antibiotikumokat sem használtam!

Korábban alkalmaztam a vödörös etetést és kipróbáltam a gyors cumit is. A borjaim több mint 75%-a táplálkozási hasmenésben szenvedett. Sok munkámba került ellátni őket és rengeteg pénzt költöttem antibiotikumokra és elektrolitokra, és az alacsony gyarapodási eredményekre!

Most az üszőim már több gabona abrakot esznek. Aktívabbak és szőrzetük is egészségesebb. Nagyon elégedett vagyok és ma úgy érzem, hogy elértem a növekedés valódi potenciálját."

Senhor Rates, Portugália



Milk Bar Vitalitás Rendszer

Tudjuk, hogy amikor egy borjú kevesebb mint 2 perc alatt iszik meg 1 litert, a laktózfelszívódás csökken.

Ez hatással van a napi súlygyarapodásra, és növeli a táplálkozási hasmenés kockázatát, mivel a laktóz keresztülhalad a beleken. Fontos, hogy a borjú a születéstől kezdve az elválasztásig erősen szopjon, és hogy a tej teljes megalvadásához és a laktóz felszívódásához szükséges lassú sebességgel igyon.

Az optimális egészség érdekében a borjaknak el kell kezdeni inni egy új Milk Bar Cumiból és elválasztásig maradniuk kell ugyanannál vagy egy hasonló cuminál.

Ahogy a cumi öregszik, úgy megpuhul és lassan növekedik a tejáramlása. Ahogy a borjú közeledik az elválasztáshoz, az emésztőrendszere megbirkózik a megnövekedett áramlással, de a fiatal borjak egészsége számára ez hátrányos lehet.

Az új Vitalitás Kezelő Rendszer egy egyszerű eljárást nyújt a kezelő számára, hogy az elválasztásig biztosítsa az összes borjú számára a megfelelő ivási sebességet!

Hihetetlenül könnyű bármely ketrecbe beszerelni, a Milk Bar Vitalitás Palack Rendszer csökkenti a borjak neveléséhez szükséges időt és az egészségügyi problémákhoz kapcsolódó költségeket!

A borjak súlya nagyobb és a költséget csökkentése érdekében hamarabb is elválaszthatók.

A borjak súlya nagyobb és kevesebb kezelést igényelnek.

Milk Bar Vitalitás Palack Rendszer

Hihetetlenül könnyű beszerelni, a Milk Bar Vitalitás Palack Rendszer lerövidíti a borjak neveléséhez szükséges időt és a gyenge egészségükhöz kapcsolódó költségeket!

A Milk Bar Vitalitás Palack Rendszer egyesíti az egyedülálló **Cumitartó Kialakítást** és a **Vitalitás Kezelő Rendszert**.

A Cumitartó: Létfontosságú, hogy a Milk Bar Cumi függőlegesen legyen elhelyezve, hogy a borjú az egészséges emésztéshez szükséges megfelelő sebességgel szopjon. A cumitartó kialakítás automatikusan igazítja el a palackot, így a Milk Bar Cumi mindig megfelelően van pozicionálva.



A Vitalitás Kezelő Rendszer: Az azonos héten született borjak egy szintet kapnak.

Egyszerűen párosítsa a **Milk Bar Vitalitás Kapcsot** lévő szintet a **Vitalitás Címkéhez**.



A Vitalitás Palack Kupak felhelyezése

1. Minden új borjú számára illesszen

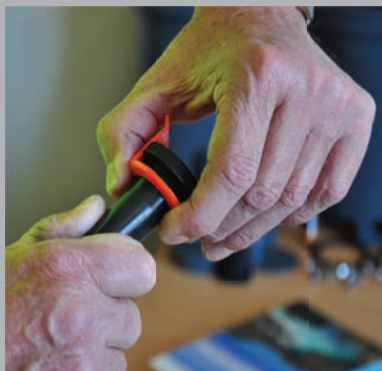
egy új Milk Bar Cumit a Cumi Kapocshoz.

2. Pattintsa bele a Cumi Kapcsot a Vitalitás Palack

Kupakba. Tisztításhoz nem kell szétszedni!

3. Csavarja bele a Vitalitás

Palack Kupakot a palackba.



4. Helyezze a Vitalitás Címkét az azonos színű Vitalitás Cumi Kapocshoz a borjú karámjára, ketrecére vagy Cumitartóra.

A Vitalitás Palack beállítja magát a helyes pozícióba ahogy belecsúsztatjuk a Cumitartóba!

Ha a palack hátrébb csúszik a kiöntőben, a borjú azt előre fogja húzni.

Ahogy iszik, a palack a helyére csúszik, és nem tud elforogni.



A Cumitartó megfelelő pozícióba rögzíti a palackot.

A Vitalitás Menedszment Rendszer használata:

Legalább 2 L kolosztrum ellés utáni itatás egy Milk Bar Kolosztrum Cumiból.

1. Nap - 3. Nap: Mérje meg a borjú súlyát, hogy ellenőrizni tudja a megfelelő kolosztrum bevittelt.

A Milk Bar Kolosztrum Cumi használata megkönnyíti a rászoktatást.

Az első néhány etetés alkalmával használjon egy Milk Bar Kolosztrum Cumival felszerelt Vitalitás Palackot.

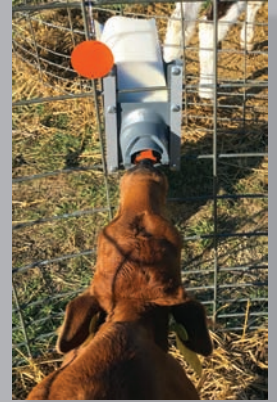
Ugyanaz a Milk Bar Kolosztrum Cumi több borjúnál is használható.



4. Nap: Vezesse be a gabona abrakot és a Milk Bar Cumit a borjú számára.

Helyezzen egy új Milk Bar Cumit a Cumi Kapocsba.

Az azonos héten született borjak számára használjon azonos színt. Illessze a megfelelő színű Vitalitás Címkét a cumitartóra, ketrecre vagy karámra.



21. Nap: A borjakat párokba vagy csoportokba szervezheti a könnyebb és egészségesebb nevelés érdekében.

Azonos Vitalitás Címkével rendelkező borjakat rendezzen párokba vagy csoportokba. Minden egyes borjú Vitalitás Címkéjét helyezze a csoport ketrecére vagy karámjára.

Elválasztásig továbbra is párosítsa a színes Cumi Kapcsot a Vitalitás Címkéhez.

Fontos! A borjak elválasztásakor fontos, hogy kidobja a már használt Milk Bar Cumikat. Akkorra már elhasználódnak és túl gyorsan etetik a fiatal borjakat.



Az egyéni vagy csoportos borjúnevelés egyéni döntés tárgya. A Milk Bar Vitalitás rendszer mindkét formában egyformán jól működik!

Példa: Minden azonos héten született borjú kap egy színt elválasztásig.

Minden ezen a héten született borjú:



Amikor az 1. Héten született borjakat elválasztja, vegye ki a Milk Bar Cumit a Vitalitás Palack Kupakból és helyezzen be egy új Milk Bar Cumit a 10. Héten született borjak számára.

Egyidejűleg 10 vagy kevesebb etetett borjúval rendelkező farm is használhatja a Milk Bar Vitalitás Rendszert. Egyszerűen rendeljen különféle színeket minden borjúhoz.

Tisztítás:

A tisztításhoz nem szükséges szétszedni a Vitalitás Palack Kupakot!
A tisztításhoz nem szükséges levenni a Milk Bar Cumit a Cumi Kapocsról!
Mossa ki a teljes egységet meleg vízzel és lúgos mosószerrel.
Elválasztáskor dobja el a cumikat.



Miért fontos az **Egy Cumi Egy Borjúnak** elv

A Milk Bar Cumikat tudományosan úgy tervezték, hogy a helyes itatási sebességet és természetes szoptatást reprodukálja.

A borjak maximális nyálat termeljenek, hogy javuljon az immunitásuk és elősegítsük az emésztésüket.

Ha egy Milk Bar Cumit több mint egy borjúnál használ, a gumi megpuhul és a borjú túl gyorsan iszik. A borjak, amelyek túl gyorsan isznak, kereszt szopás fognak végezni, amely tőgybimbókárosodást okoz, táplálkozási hasmenéstől fognak szenvedni és alacsony lesz a súlygyarapodásuk.

**Idő és pénz spórolása érdekében tartsa be az Arany Szabályt:
Egy Borjú - Egy Cumi**

Milk Bar 1 Vitalitás Rendszer

Ahogy a Milk Bar Vitalitás Palack Rendszer is, úgy a Milk Bar 1 Vitalitás is a végtelenségig leegyszerűsíti azt, hogy a megfelelő Milk Bar Cumit azonosítsa a hasonló korú borjak számára.

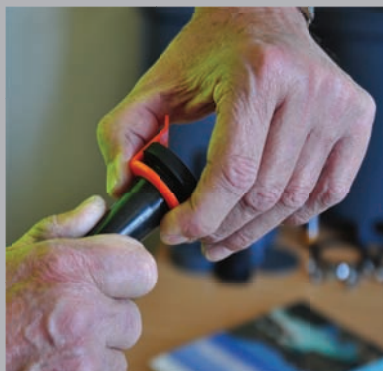
Ahogy az új borjú bekerül a neveldebe, helyezzen egy új Milk Bar Cumit a Cumi Kapocsba, majd rögzítse a megfelelő színű Vitalitás Címkét a ketrechez vagy karámhoz.

A borjúnevelési műveletet leegyszerűsíti, ha azonos színt rendel hozzá minden azonos héten született borjúhoz, a táblázat szerint (9. oldal).



A Milk Bar 1 Vitalitás Cumi Kapocs felszerelése

1. Minden új borjú számára illesszen egy ÚJ Milk Bar Cumit a Cumi Kapocsba.



2. Pattintsa rá a Cumi Kapcsot a Milk Bar 1-re. Tisztításhoz nem kell szétszedni!



3. Helyezze a Vitalitás Címkét az azonos színű Vitalitás Cumi Kapocshoz a borjú karámjára vagy ketrecre.



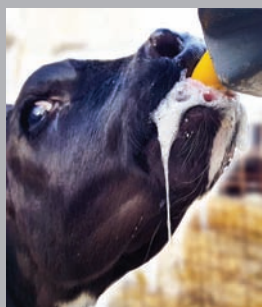
A Milk Bar 1 Vitalitás Kezelő Rendszer használata

A borjak több immunglobulint tudnak lekötöni, ha cumiból etetik őket. Itasson legalább 2 liter kolosztrumot egy Milk Bar Kolosztrum Cumiból.

1. Nap - 3. Nap: Mérje meg a borjú súlyát, hogy ellenőrizni tudja a megfelelő kolosztrum bevitelt.

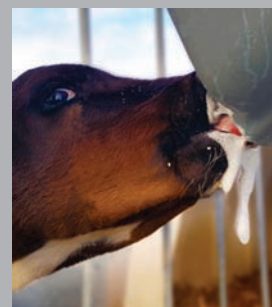
Használjon egy Milk Bar Nevelő Palackot VAGY egy Milk Bar Kolosztrum Cumival ellátott Milk Bar 1-et.

Ha a borjú boldogan iszik, akkor tovább léphet egy új Milk Bar Cumira. Mossa meg a Kolosztrum Cumit a következő borjú számára.



4. Nap: Vezesse be a gabona abrakot és a Milk Bar Cumit a borjú számára.

Helyezzen egy új Milk Bar Cumit a Cumi Kapocsba. Az azonos héten született borjak számára használjon azonos színt. Illesse a megfelelő színű Vitalitás Címkét a ketrecre vagy karámra.



22. Nap: A jobb csoportos fejlődés és kevesebb munkaráfordítás érdekében tegye a borjakat egy csoportba. Ha nem lehetséges a borjak csoportosítása, akkor elválasztásig tarthatók külön-külön is.

Azonos színű Vitalitás Cumi Kapoccsal rendelkező borjakat rendezzen csoportokba.

Vegye ki a Milk Bar Cumit az azonos színű Cumi Kapocsból és helyezze bele azokat a csoport itató vályújába.

Illesszen azonos színű Vitalitás Címkét a csoport itató vályúhoz és a csoport karámjához is, a könnyű azonosítás érdekében.

Elválasztásig továbbra is párosítsa a színes Cumi Kapcsot a Vitalitás Címkéhez. Használjon Milk Bar Vakdugókat, ha vannak nem használt cumi nyílások.



Milk Bar Vakdugó 22

Milk Bar Kód 900109

Használjon Milk Bar Vakdugót, hogy lezárjon minden szükségtelen cumi nyílást.



Fontos! A borjak elválasztásakor fontos eldobni a használt Milk Bar Cumikat. Akkorra már elkopnak és túl gyorsan etetik a fiatal borjakat.

Milk Bar Vitalitás Rendszerek

Palackok vagy kerítésről lógó itató vályúk használata egyéni belátás tárgya. Amíg a borjú megfelelő korú Milk Bar Cumiból iszik, addig ő boldog, egészséges és jó súlyban van, tehát válassza a borjúnevelője számára a legjobban működő rendszert!

Milk Bar Vitalitás Palack Rendszer - 5 Csomag

Milk Bar Kód 901200

Tartalma:

- 5 Milk Bar Vitalitás Palack 3L
- 5 Milk Bar Vitalitás Palack Kupak
- 5 Milk Bar Vitalitás Palack tartó
- 5 Milk Bar Vitalitás Palack tartó fémváz
- 1 Milk Bar Kolosztrum Cumi (nevelő sárga cumi)
- 10 Milk Bar Cumi
- 10 Milk Bar Vitalitás Cumi Kapocs (színenként egy)
- 10 Milk Bar Vitalitás Cumi Címke (színenként egy)



Az alábbi színekből, színenként 1-1 db:

Narancs	Kék	Szürke
Sárga	Piros	Ibolya
Világoskék	Zöld	Fehér



Milk Bar 1

Milk Bar Kód 910100

Ürtartalom: 3.2L

Súly: 700g

Hossz: 210mm

Magasság: 250mm

Szélesség: 210mm

Kampók: Öntött 25mm

Fogantyú: Oldalon kialakítva



Milk Bar 1EL -

Karám külsejére akasztható

Milk Bar Kód 910130

Ürtartalom: 8L

Súly: 1.5kg

Hossz: 290mm

Magasság: 400mm

Szélesség: 270mm

Kampók: Ezi Zár

Fogantyú: Oldalon kialakítva



Milk Bar 1EL -

Karám belsejére akasztható

Milk Bar Kód 910131

Ürtartalom: 8L

Súly: 1.5kg

Hossz: 290mm

Magasság: 400mm

Szélesség: 270mm

Kampók: Ezi Zár

Fogantyú: Oldalon kialakítva



Minden Milk Bar 1 modellhez alapvetően jár egy rászerezelt Szürke Cumi Kapocs. A színes kapcsok és címkék igény szerint rendelhetők. Az igényelt Színes csomagok számát igazíthatja a létesítménybe hetente bekerülő borjak számához.

Milk Bar 1 Vitalitás Színes Csomag

Milk Bar Kód 901202

Tartalma: 10 Milk Bar Vitalitás Cumi Kapocs (színenként egy) 10 Milk Bar Vitalitás Vitalitás Címke (színenként egy)

**Az itató vályúk egymásba illeszthetők
rászerezelt cumikkal.
Bár egyszerűen hangzik, de ez
egyedülálló a Milk Bar számára,
valamint leegyszerűsíti és felgyorsítja
az itató vályúk kezelését.**

**Az Ezi Záró Kampók 100%-ig ellenállnak
a hajlításnak és 75 mm-ig bármire
rákapaszzkodnak.**

**Az itató vályúkon megtaláljuk a nagy
kivágott fogantyúkat, mint ennél a
Milk Bar 10-nél, vagy biztonsági
oldalán kialakított fogáspontokat,
vagy mindkettőt.**

**Az itató vályúk eleje lejtős, így
a borjak nevelése közben
megvédi kezét a sérüléstől.**

Felhasználóbarát itató vályúk

A Milk Bar itató vályúk a legkiválóbb minőségű polietilénből készülnek. A cumicsatorna kicsi, hogy csökkentse a tejvesztést, és nincsenek baktériumok számára kialakított rejtékhelyek pl. menetek vagy szelepek.

A Milk Bar itató vályúk teljesen összeszerelve, cumikkal ellátva érkeznek, és azonnal használhatók!

Nem minden borjúkarám egyforma, ezért a Milk Bar Itató Vályúk különféle rögzítőrendszerekkel rendelkeznek az etető nagyságától és súlyától függően.

Ezi Zár állítható akasztó

100%-ig ellenállnak a hajlításnak és 75 mm-ig igazodnak a karámokhoz, kapukhoz!

Az itató vályúk fejre fordíthatók a használat után a száradás érdekében.



Csere kampószett:
Milk Bar Kód 950200

Öntött

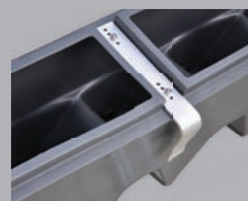
Az itató vályúba öntött kialakítás, hogy igazodjon 25, 45 és 50 mm-es korlátokhoz.



Alumínium

Olyan súlyosabb itató vályúkon használható, ahol a kampók túl távol vannak egymástól ahhoz, hogy egyszerre lehessen beakasztani őket.

Előre furatolva, így különféle szélességű korlátokon és karámokon használható.



Milk Bar® Hordozható Itató Vályúk

Milk Bar Nevelő Palack

Borjú Cumi - Milk Bar Kód 901100

Úrtartalom: 3L

Súly: 600g

Hossz: 350mm

Magasság: 150mm

Szélesség: 120mm

Fogantyú: Hordozó fogantyú



Milk Bar 4

Milk Bar Kód 910180

Úrtartalom: 36L

Súly: 3kg

Hossz: 700mm

Magasság: 400mm

Szélesség: 300mm

Kampók: Ezi Zár

Fogantyú: Oldalán kialakított



Milk Bar 5

Milk Bar Kód 910200

Úrtartalom: 15L

Súly: 2kg

Hossz: 300mm

Magasság: 360mm

Szélesség: 300mm

Kampók: Öntött 25-40mm

Fogantyú: Hordozó fogantyú



Milk Bar 6

Milk Bar Kód 910300

Úrtartalom: 36L

Súly: 3kg

Hossz: 700mm

Magasság: 400mm

Szélesség: 300mm

Kampók: Ezi Zár

Fogantyú: Oldalán kialakított



Milk Bar 8

Milk Bar Kód 910330

Úrtartalom: 60L

Súly: 5kg

Hossz: 850mm

Magasság: 430mm

Szélesség: 460mm

Kampók: Ezi Zár

Fogantyú: Kivágott fogantyúk



Milk Bar 10

Milk Bar Kód 910400

Úrtartalom: 60L

Súly: 5kg

Hossz: 850mm

Magasság: 430mm

Szélesség: 460mm

Kampók: Ezi Zár

Fogantyú: Kivágott fogantyúk



Milk Bar 12

Milk Bar Kód 910500

Úrtartalom: 90L

Súly: 8kg

Hossz: 1.2m

Magasság: 460mm

Szélesség: 430mm

Kampók: Alumínium

Fogantyú: Oldalán és kivágott fogantyúk





A rekeszek űrtartalma 2,5 liter. Könnyen tisztítható mély cumi csatornával a tejvesztés minimalizálása érdekében.

Milk Bar® Rekeszes Itató Vályúk

Milk Bar 2 Rekesz

Milk Bar Kód 912100
 Űrtartalom: 2.5L /db
 Súly: 2kg
 Hossz: 400mm
 Magasság: 400mm
 Szélesség: 250mm
 Kampók: Ezi Zár
 Fogantyú: Oldalán kialakított



Milk Bar 3 Rekesz

Milk Bar Kód 912200
 Űrtartalom: 2.5L /db
 Súly: 3kg
 Hossz: 500mm
 Magasság: 400mm
 Szélesség: 250mm
 Kampók: Ezi Zár
 Fogantyú: Oldalán kialakított



Milk Bar 4 Rekesz

Milk Bar Kód 912250
 Űrtartalom: 2.5L /db
 Súly: 3.5kg
 Hossz: 660mm
 Magasság: 400mm
 Szélesség: 300mm
 Kampók: Ezi Zár
 Fogantyú: Oldalán kialakított



Milk Bar 5 Rekesz

Milk Bar Kód 912300
 Űrtartalom: 2.5L /db
 Súly: 4.5kg
 Hossz: 850mm
 Magasság: 390mm
 Szélesség: 300mm
 Kampók: Ezi Zár
 Fogantyú: Ujjnyomatos



Milk Bar 10 Rekesz

Milk Bar Kód 912400
 Űrtartalom: 2.5L /db
 Súly: 11kg
 Hossz: 1.13m
 Magasság: 430mm
 Szélesség: 480mm
 Kampók: Alumínium
 Fogantyú: Oldalán és kivágott fogantyú



A Milk Bar Itató Vályúk egymásba illeszthetők rászertelt cumikkal!



Milk Bar® Szabadon Álló

A Milk Bar 20 beltéren és kültéren is használható. Nagyobb borjúcsoportok számára fantasztikus. Az itató vályú edénye az alapra illeszthető a tároláshoz és szállításhoz. A masszív alap meggátolja, hogy a borjak feldöntsék az itató vályút.

Milk Bar 20

Milk Bar Kód 910800

Úrtartalom: 120L

Súly: 12kg

Átmérő: 900mm

Magasság: 900mm



Tisztítás

A Milk Bar Itató Vályúkat és Cumikat úgy tervezték, hogy tisztításuk a lehető legkönnyebb legyen. A cumik furatba behúzható kialakítása lecsökkenti a szűk rejtett helyeket, ahol a baktériumok szaporodhatnak. A cumikat nem kell kivenni vagy átöblíteni a tisztításhoz.



Naponta:

Hideg vízzel öblítse ki az itató vályúkat.

Hetente legalább kétszer:

Forró vízzel (50°C) és lúgos mosószeres oldattal dörzsölje át az itató vályút.

A kefével hajlítsa meg a cumit, hogy a cumi hasítékából is eltávolítsa a szennyeződések. Öblítse hideg vízzel.

Milk Bar® Tejkiosztó Kocsi

Egyszerű és hatékony. A teljesen leszigetelt Tejes Kocsi melegen tartja a tejet és csökkenti a borjak etetési idejét.

A Milk Bar Tejes Kocsi kivételes kezelhetőséggel rendelkezik és egy szabvány ajtón is átfér. Felszereltük egy 12V-os pumpával, mély ciklusú akkumulátorral és töltőrendszerrel.

Jellemzők:

Nagy csap és kiosztópisztoly 2,5 méter tömlővel.

Öntött kémlelő üveg, lejtésekkel.

Duplafalú felépítés, szigeteléssel kitöltve.

Kivezető csap.

A fogantyú fékezi a kerekeket elengedéskor.

Nagy átmérő, nagy teherbírású kerekek a kiváló stabilitáshoz bármilyen terepen.



Milk Bar Tejes Kocsi Deluxe

Milk Bar Kód 925200

Úrtartalom: 125L

Hossz: 1m

Magasság: 1175mm

Szélesség: 700mm

Szivattyú: Igen

Tömlő: 2.5m

Akkumulátor: 12V

Töltő: Igen

Milk Bar Tejes Kocsi Classic

Milk Bar Kód 925100

Úrtartalom: 125L

Hossz: 1m

Magasság: 1175mm

Szélesség: 700mm

Szivattyú: nincs

Tömlő: nincs

Akkumulátor: nincs

Töltő: nincs

Opcionális Keverő

Milk Bar Kód 961100

Rozsdamentes acél keverő, melyet egy 10,8V-os akkus fűrógép hajt.





Nyál, a borjú egészségének kulcsfontosságú eleme!

Milk Bar Europe
email : info@milkbareurope.com
www.milkbareurope.com

MILK BAR
könnyű neked, egészséges nekik



Forgalmazza:
Bos-Plus Kft.
5000 Szolnok, Mártírok út 25.
Tel./fax. +36 56 413-564
www.bosplus.hu
info@bosplus.hu

